

▶ Słowenia



GMT +1 SLO @.si 386 S5

I w. p.n.e. w granicach Cesarstwa Rzymskiego
VIII w. państwa słowiańskie: Karyntia i Kraina
od 788 w granicach państwa frankijskiego
2. połowa VIII – początek XI w. chrystianizacja
od XV w. pod panowaniem Habsburgów
1809–15 w składzie Prowincji Iliryskich
1815–1918 pod panowaniem austriackim
1 XII 1918 utworzenie Królestwa Serbów, Chorwatów i Słowenów
1945 republika związkowa Jugosławii
1991 ogłoszenie niepodległości
2004 przystąpienie do UE i NATO

ROZKŁADÓWKA

Unia Europejska

państwo w południowej Europie, nad Morzem Adriatyckim

Nazwa pełna polska: Republika Słowenii

Nazwy oryginalne: *słow.* Slovenija, Republika Slovenija

Strona WWW: www.sigov.si

Powierzchnia: 20,3 tys. km²

Ludność: 2,0 mln mieszkańców (2005)

Struktura narodowa: Słoweny 83%; Serbowie 2%; Chorwaci 2%; Bośniacy 1%; inni 12% (w tym osoby o niesprecyzowanej przynależności)

Struktura wyznaniowa: katolicy 58%; muzułmanie 2%; prawosławni 2%; protestanci 1%; inni 27% (w tym głównie osoby o niesprecyzowanej przynależności); bezwyznaniowcy 10%

Stolica: Ljubljana

Ustrój: republika

Podział administracyjny: 12 regionów statystycznych (194 gminy)

Język urzędowy: słoweński

Jednostka monetarna: euro (od 2007)

Warunki naturalne

Najwyższy punkt: Triglav (2864 m n.p.m.) w Alpach Julijskich

Najniższy punkt: poziom morza

Rzeki: Sawa, Drawa, Mura

Jeziora: Cerkljansko

Gospodarka

Dynamika wzrostu gospodarczego: 3,9% (2004)

PKB na 1 mieszkańca według parytetu siły nabywczej: 19,6 tys. dolarów USA (2004)

1 Przełęcz Vrščic w Alpach Julijskich



2 Jezioro Bled



3 Miasteczko Piran nad Adriatykiem



▶ Słowianie

wielka grupa ludów indoeuropejskich, zamieszkujących znaczne obszary środkowej, wschodniej i południowo-wschodniej Europy

Etnogeneza, próby ustalenia pierwotnych siedzib Słowian i ich wczesnych dziejów należą do spornych kwestii w nauce historycznej; identyfikowani z wymienianymi przez starożytnych autorów ludami Sklawenów (Sklawinów) i Antów, Słowianie pod własną nazwą pojawili się w źródłach historycznych w VI w.; obecnie najczęściej ich pierwotnych siedzib upatruje się w dorzeczu górnego i środkowego Dniepru; w efekcie wędrówek VI–VIII w. plemiona słowiańskie rozprzestrzeniły się na rozległych terenach: Słowianie zachodni — po Łabę i Kotlinę Czeską, a Słowianie południowi — na Bałkanach, dochodząc do Peloponezu; ekspansję we wschodniej Europie rozpoczęli Słowianie wschodni. Słowianie znaleźli się w orbicie wpływów politycznych lub cywilizacyjnych różnych ośrodków, zwłaszcza cesarstwa bizantyńskiego i imperium karolińskiego; powstawały doraźne związki plemiennne (jak tzw. państwo Samona w VII w.), państwo bułgarskie (utworzone przez element obcy etnicznie), a w IX w. pierwsze samodzielne i nieefemeryczne państwo słowiańskie — państwo wielkomorawskie; od końca IX w. formowało się państwo ruskie, a od X w. m.in.: Czechy, Polska i Chorwacja; nastąpiła chrystianizacja większości Słowian zachodnich i części Słowian południowych z Rzymu, natomiast Bułgarii, Rusi i Serbii z Bizancjum — i odpowiednio włączenie części Słowian do kręgu

słowiańskie języki

języki z rodziny indoeuropejskiej; 3 grupy: zachodniosłowiańskie (polski, łużycki, czeski, słowacki), wschodniosłowiańskie (rosyjski, ukraiński, białoruski), południowosłowiańskie (staro-cerkiewno-słowiański, słoweński, serbsko-chorwacki, macedoński, bułgarski); zabytki literackie od IX w.; pisma: głagolica, cyrylica, graždanka, łacińska

kultury zachodniej (łacińskiej), części do kręgu wschodniego (prawosławnego). Od średniowiecza postępowało wypieranie bądź wchłanianie Słowian przez obce narodowości na niektórych zajętych przez Słowian ziemiach (jak południowa część Bałkanów, Połabie). Obecnie do Słowian wschodnich należą: Białorusini, Rosjanie, Ukraińcy; do Słowian zachodnich: Czesi, Polacy, Słowacy i grupy dawnych ►► **Słowian połabskich**; do Słowian południowych: Bułgarzy, Chorwaci, Serbowie, Słoweńcy, Słowianie macedońscy i mniejsze grupy.

►► **Słowianie połabscy** ogólna nazwa plemion zachodniosłowiańskich, zamieszkujących w średniowieczu obszar między Łabą i Soławą a Odrą i Nysą Łużycką oraz między Morzem Bałtyckim a Rudawami; 3 główne grupy: Obodrycy na północnym zachodzie, Wielicy w części środkowej i północno-wschodniej oraz Serbołużyczanie (Łużycanie, przetrwali do dziś) na południu; X–XII w. podbici przez Niemców, w znacznej większości ulegli do XV w. germanizacji



PORÓWNAJ

Celtowie
Germanie

ROZKŁADÓWKA

Europa

►► **słuch** zmysł słuchu, zdolność odbierania przez zwierzęta i człowieka fal dźwiękowych zwanych akustycznymi

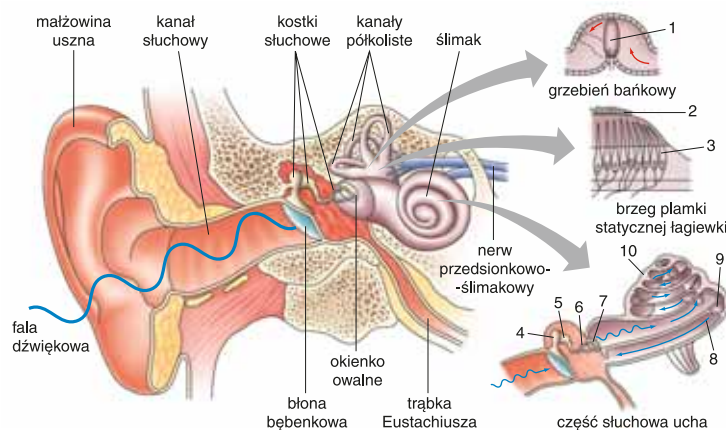
Słuch umożliwia porozumiewanie się osobników, u człowieka jest niezbędny do prawidłowego kształtowania mowy; narządem słuchu u kręgowców jest ►► **ucho**; rolą ucha zewnętrznego jest skupianie fal dźwiękowych przez małżowinę uszną i kierowanie ich przez przewód słuchowy zewnętrzny do błony bębenkowej; drgania słupa powietrza w tym przewodzie udzielają się błonie bębenkowej, stąd przenoszą się na 3 kosteczki słuchowe w uchu środkowym i dochodzą do błony okienka owalnego ślimaka w uchu wewnętrznym; ruchy tej błony wymuszają drgania endolimfy i perylimfy — płynów wypełniających ślimak; drgania endolimfy przenoszą się na błonę podstawową, na której spoczywa narząd Cortiego utworzony z komórek rzęsatych — receptorowych komórek słuchowych; powstałe pod ich wpływem impulsy zostają przekazane nerwem słuchowym do podkorowych ośrodków słuchu, skąd biegną do ośrodków korowych w płacie skroniowym kory mózgowej. Kodowanie częstotliwości dźwięku jest wynikiem działania 2 mechanizmów; pierwszy polega na tym, że drgania o małej częstotliwości (odpowiadające tonom niskim) obejmują duże fragmenty błony podstawowej narządu Cortiego, a drgania o wysokiej częstotliwości (odpowiadające tonom wysokim) zostają wytłumione w początkowym odcinku błony; istotą drugiego mechanizmu są właściwości rezonansowe błony, które powodują, że pod wpływem dźwięków o określonych wysokościach silniej drgają określone odcinki błony; impulsy wywołane tonami o różnych wysokościach dochodzą do różnych części okolicy słuchowej kory mózgowej.

►► **ucho** narząd zmysłu słuchu i równowagi kręgowców; u ssaków składa się z 3 części: u. zewnętrzne — małżowina uszna i przewód słuchowy zewnętrzny; u. środkowe — jama bębenkowa (z kosteczkami słuchowymi) i trąbka słuchowa; u. wewnętrzne — błędnik, zawierający receptory zmysłu równowagi oraz zmysłu słuchu (narząd Cortiego)

głuchota med. upośledzenie lub utrata zdolności słyszenia i rozróżniania dźwięków; skutek zaburzeń w przewodzeniu dźwięków do ucha wewnętrznego, uszkodzenia komórek zmysłowych narządu słuchu, neuronów przewodzących bodźce słuchowe do ośrodków słuchu w mózgu

słuchowy aparat urządzenie elektroakustyczne poprawiające zdolność słyszenia u osób z upośledzeniem słuchu; składa się z mikrofonu, miniaturowego wzmacniacza tranzystorowego, baterii zasilającej i mikrosluchawki; umieszczany najczęściej w uchu lub w oprawie okularów

Schemat budowy ucha ludzkiego. Strzałki pokazują powiększone fragmenty; 1 osklepek, zaznaczono wygięcie pod wpływem ruchu endolimfy, 2 statolity, 3 komórki rzęstate, 4 młoteczek, 5 kowadełko, 6 strzemiączko, 7 okienko owalne, 8 narząd Cortiego na błonie podstawowej, 9 przewód ślimakowy, 10 ślimak



ZOBACZ TEŻ
zmysły